

平成27年度

事業報告書

社会福祉法人 城山楽寿会
ライフホーム 城山

平成27年度 事業報告

【経営の概況】

平成27年度は、事業計画に基づき、地域の社会資源として信頼される社会福祉法人になるため提供に努め、多様化・複雑化する地域社会の新たなニーズ、福祉課題に積極的に取組み地域福祉に貢献し、公共性・公益性の高い社会福祉法人を目指しました。

運営面では、ショートステイとデイサービスで利用者が前年度と比較すると減少しました。また、介護報酬改定（-2.27%）のため、特養・ショートステイ・デイサービスの各事業において前年度と比較すると減収減益となりました。

法人全体で介護保険収入は、前年に比べ1,590千円の減収（前年比▲0.5%）という結果になりました。

財務-1

①事業別利用率

	平成26年度	平成27年度	前年度対比
特養事業	96.9	98.6	1.7
短期入所事業	73.2	70.2	▲ 3.0
特養・短期小計	92.9	93.7	0.8
通所事業	76.2	72.3	▲ 3.9

②収入については以下の通り (単位：千円)

		平成26年度	平成27年度	前年度対比
介護報酬	特養事業	167,846	166,907	▲ 0.6
	短期入所事業	23,109	19,800	▲ 14.3
	特・短小計	190,955	186,707	▲ 2.2
	通所事業	59,491	58,684	▲ 1.4
その他の収入		86,873	139,535	60.6
収入合計		337,319	384,926	14.1

27年度その他の収入には積立金の取崩し45,360千円を含む。

- 年間利用者数は、58床に対して57.18人（前年度56.24人）と年間を通じて特養平均98.58%と高い稼働率を達成できました。年間を通じてベッドが約1台多く利用されたこととなります。しかし、介護報酬改定（-2.27%）のため介護保険事業収入は約166,907千円（前年度167,846千円）となり、約939千円の減収でした。
- 短期入所の年間利用者数は、前年が3,206人（稼働率73.2%）に対して今年度は、3,022人（稼働率70.17%）でマイナス184人と前年度を下回る結果となりました。介護保険事業収入は約19,800千円（前年度約23,109千円）となり、約3,309千円の減収でした。
- デイの稼働率は、前年度と比べさらに厳しい状況となりました。年間利用者数は、前年が7,472人（稼働率76.3%）に対して7,147人（稼働率72.3%）でマイナス325人と前年度を下回る結果となりました。介護保険事業収入は約58,684千円（前年度約59,491千円）となり、約807千円の減収でした。

③事業別ケアプラン作成件数

	平成26年度	平成27年度	前年度対比
居宅	2,242	2,203	▲ 1.7
城山包括	1,019	835	▲ 18.1
相原包括	550	636	15.6

④収入については以下の通り (単位：千円)

		平成26年度	平成27年度	前年度対比
介護報酬	居宅	32,452	36,962	13.9
	城山包括	5,194	4,971	▲ 4.3
	相原包括	3,060	3,238	5.8
その他の収入		58,057	59,460	2.4
収入合計		98,763	104,631	5.9

4 居宅介護支援事業では、ケアプラン作成件数の年間実績は2,192件（前年度2,104件）プラス88件。介護保険事業収入は、特定事業所加算の取得や介護報酬単価の改定を大きく影響し、約36,962千円（前年度約32,452千円）となり大幅な収入増となりました。

5 高齢者支援センターの取扱い業務は、徐々に増加しています。積極的に地域に出向き顔の見える関係づくりに努めて、潜在的なニーズの把握と抽出を行ってきました。福祉職員として、研修会・講演会等に積極的に参加して、幅広い知識や技術を身につけ地域のネットワークの構築と社会資源の開発を目指しました。

⑤居宅認定調査件数

	平成26年度	平成27年度	前年度対比
居宅認定調査	288	194	▲ 32.6

⑥収入については以下の通り (単位：千円)

	平成26年度	平成27年度	前年度対比
認定調査料	1,876	966	▲ 48.5

財務-2

(単位：千円)

	26年度	27年度	前年度対比
人件費	291,331	292,799	0.5
事務費	73,082	67,313	▲ 7.9
事業費	58,712	46,852	▲ 20.2
その他支出	9,814	74,988	664.1
支出合計	432,939	481,947	11.3
収支差額	3,143	7,610	142.1

支出面では、まず人件費については、292,979千円となり前年比0.5%（予算比▲2.1%）という結果になりました。人件費率は当年度66.2%（前年度66.8%）と以前高い状況にあります。

(単位：円)

	26年度	27年度	差額
灯油	7,648,500	1,664,000	-5,984,500
水道	1,972,745	2,279,937	307,192
電気	10,678,637	8,034,178	-2,644,459
合計	20,299,882	11,978,115	-8,321,767

事業費では、空調機器の総入れ替えにより光熱費の削減ができました。

電気代は入れ替え前と比べて約2,644千円、▲24.8%の節約です。

灯油代は約5,985千円減り、▲78.2%の節約になりました。

空調に冷温水を使わなくなった分、水道量が減りましたが、社会福祉法人の減免制度が無くなり増額となっております。

事務費では5,779千円、前年比▲7.9%（予算比▲11.6%）という結果でした。

以上の結果、法人全体での当期資金収支差額は7,610千円（前年3,143千円）と黒字決算ではありますが、2期連続減収・減益という厳しい結果になりました。

介護報酬の切り下げ、多様な事業所による競争の激化、人材不足等介護を取り巻く環境は厳しさを増しております。

このような状況下の中で、月々の稼働率、営業推進状況を分析・評価する「経営会議」を立ち上げ、定期的を開催してきました。

各事業所の経営報告からは、年度末利益予測等数字を十分に分析しての報告までには至っていません。

稼働率のアップ＝収益のアップにも繋がり、しいては経営の安定化や利用者への良質なサービスにもつながります。

リーダーが事業所の経営者と思って、稼働状況だけでなく、収支状況にも高い意識を持つよう経営感覚の向上に努めていきたい。

基本理念と方針及び重点目標

1. 基本理念

社会福祉法人城山楽寿会は、高齢者の尊厳を重んじ身体拘束をせず、一人ひとりのプライバシーを守り、適切な福祉サービスを提供します。

また、明るく豊かな生活を送れるよう支援します。

さらに、地域に開かれた施設として、地域福祉に貢献し、信頼されるホームをめざします。

2. 方針

- (1) 利用者の自立支援に努め一人ひとりを大切にし、その意向を尊重した質の高いサービスを提供します。
- (2) 地域の福祉拠点として、ボランティアや児童・生徒・学生を積極的に受け入れるとともに、地域との連携を深め、高齢者福祉の向上に努めます。
- (3) サービス精神に基づいた親切、ていねいな言葉づかいと態度で利用者に接し、専門職としての自覚と責任をもちます。

3. 施設目標

思いやりの心をもって、やさしく笑顔で生活をサポートします。
また、私たちが「利用したい、住みたい」と思える施設づくりを目指します。

4. 27年度の重点的な取り組み

- (1) 介護報酬改定によるマイナス改定に伴い、経営基盤安定のための必要な利益率確保に向けて、次の3つの目標を設定し実行します。
 - ①収益を上げ、かつ利益を確保するために積極的に加算を取ることに努めます。
 - ②稼働率の安定と向上を目指します。
 - ③無駄な支出を見直し、経費削減を図ります。
- (2) より家庭での生活に近いサービスを提供できるよう業務改善に努めます。
- (3) 質の高いサービスが提供できるよう研修・研究に励み、専門性の向上に努めます。
- (4) 人事考課制度の効果的な運用を目指し、職員のモチベーションアップを図ります。
- (5) 地域とのつながりをより深め、地域社会の一員として施設づくりに努めます。
- (6) 入居者・利用者の気持ちや和む環境づくりに努めます。
- (7) 良好な人間関係を築き、笑顔や絶やさぬ職場づくりを目指します。
- (8) 安定した運営に対応できる人材の確保と人材の育成に努めます。

平成27年度 理事会・評議員会等の開催状況

1. 理事会

開催年月日	出席者	議 題	結果
第1回 5月25日	理事6人 監事2人	1 評議員の選任同意について 2 平成26年度事業報告及び決算の承認について 3 給与規程の一部改正について	同意 認定 承認
第2回 10月5日	理事6人 監事2人	1 平成27年度第1次補正予算について 2 管理規程の一部改正について 3 介護老人福祉施設運営規程の一部改正について 4 短期入所生活介護運営規程の一部改正について 5 給与規程の一部改正について	承認 承認 承認 承認 承認
第3回 2月8日	理事5人 監事2人	1 経理規程の一部改正について 2 就業規則の一部改正について 3 給与規程の一部改正について 4 理事等の旅費規程の一部改正について 5 職員旅費規程の一部改正について 6 慶弔見舞金規程の一部改正について 7 相模原市指導監査結果に伴う改善指導について	承認 承認 承認 承認 承認 承認 承認
第4回 3月23日	理事6人 監事2人	1 評議員の選任同意について 2 理事の選任同意について 3 経理規程の一部改正について 4 平成27年度第2次補正予算について 5 平成28年度事業計画について 6 平成28年度収支予算について 7 顧問の選任同意について	同意 同意 承認 承認 承認 承認 同意

理事定数：6名

2. 評議員会

開催年月日	出席者	議 題	結果
第1回 5月25日	評議員11人 監事 2人	1 平成26年度事業報告及び決算の承認について 2 監査結果報告	認定
第2回 10月5日	評議員12人 監事 2人	1 平成27年度第1次補正予算について 2 管理規程の一部改正について 3 介護老人福祉施設運営規程の一部改正について 4 短期入所生活介護運営規程の一部改正について 5 給与規程の制定について	承認 承認 承認 承認 承認
第3回 2月8日	評議員9人 監事 2人	1 経理規程の一部改正について 2 就業規則の一部改正について 3 給与規程の一部改正について 4 理事等の旅費規程の一部改正について 5 職員旅費規程の一部改正について 6 慶弔見舞金規程の一部改正について	承認 承認 承認 承認 承認 承認
第4回 3月23日	評議員10人 監事 2人	1 理事の選任について 2 経理規程の一部改正について 3 平成27年度第2次補正予算について 4 平成28年度事業計画について 5 平成28年度収支予算について	承認 承認 承認 承認 承認

評議員定数：13名

3. 監事による平成26年度 監査の状況

(1) 監査実施日：平成27年5月20日（水）

(2) 監査項目

- ア 平成26年度 理事及び評議員の業務の執行状況について
- イ 平成26年度 法人の財産（決算）の状況について
- ウ 平成26年度 事業の執行状況について

平成27年度採用・退職の状況（決算資料）

(1) 常勤及びパートの採用、退職状況

常 勤		非 常 勤		派 遣	
採用人数	退職人数	採用人数	退職人数	採用人数	退職人数
5	4	2	7	—	—

(2) 常勤採用者の配属先等の状況

NO	採用日	氏 名	配 属 先	備 考
1	27.4.1	古山 智	城山地域包括支援センター	社会福祉士
2	27.5.16	小室 道則	通所介護課	介護福祉士
3	27.9.1	小山 由美	通所介護課	介護職
4	27.10.1	田畑 千寿子	特養介護看護課	看護師
5	28.1.1	井上 枝美	特養介護看護課	看護師

(3) パート採用者の配属先等の状況

NO	採用日	氏 名	配 属 先	備 考
1	27.4.7	西川和恵	通所介護課	教諭
2	27.10.1	木村芳郎	〃	運転員

(4) 退職者

ア 常勤退職者

氏 名	勤務年数	職 種
1 山 内	1年6月	看護師
2 北 村	2年0月	介護支援専門員
3 エレニヤ	8年10月	社会福祉士
4 井 上	3月	看護師

イ 非常勤退職者

氏 名	勤務年数	職 種	氏 名	勤務年数	職 種
1 中村	1年9月	看護師	2 小林	1年 2月	介護職
3 徳嶋	6月	看護師	4 木幡	2年 6月	介護職
5 黒川	2年3月	運転員	6 河合	5年8月	〃
7 小野沢	17年2月	介護職			

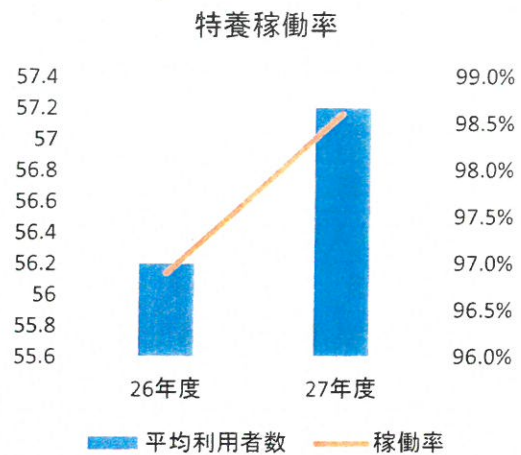
【特養】

入所の状況

単位:人

(1)特養入所者数(1日平均)と稼働率

	26年度	27年度
平均利用者数	56.2	57.2
稼働率	96.9%	98.6%



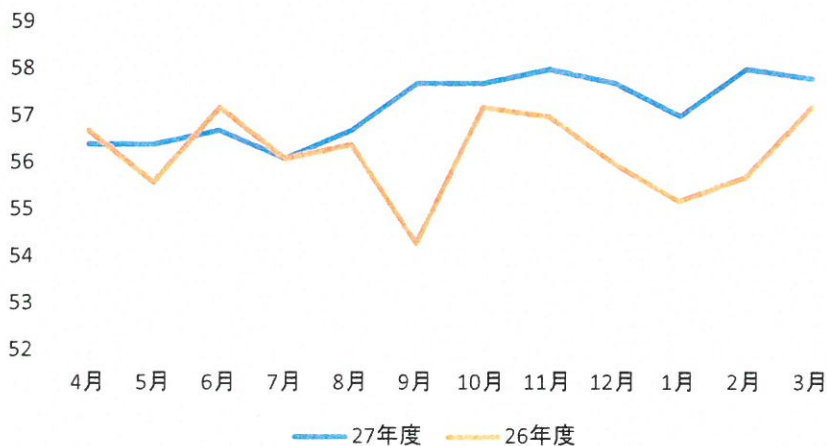
(2)入所者の状況 (入所定員 58名)

区分	26年度	27年度
措置入所者	1	1
生活保護受給者	3	4
成年後見制度利用者	1	2

(3)月別入所状況

	4月	5月	6月	7月	8月	9月	10月	11月	12月	1月	2月	3月	平均
27年度	56.4	56.4	56.7	56.1	56.7	57.7	57.7	58.0	57.7	57.0	58.0	57.8	57.2
26年度	56.7	55.6	57.2	56.1	56.4	54.3	57.2	57.0	56.0	55.2	55.7	57.2	56.2

月別入所状況



(4)新入所者の申込みから入所までの期間

待機期間	26年度	27年度
3月未満	0	4
3月～6月未満	7	9
6月～1年未満	9	3
1年～1年6月未満	2	0
1年6月～2年未満	1	0
2年～3年未満	0	0
3年～	0	0
計	19	16

申込み待機状況 H28.3末

介護度3以上	44人
要介護1・2	12人
合計	56人

※うち即入所希望者 24人

(5)市町村別入所者数 平均介護度 = 3.62 (平成26年度 = 3.72)

		相模原市 緑区	市外	合計
要介護1	27年度	0	0	0
	26年度	0	0	0
要介護2	27年度	6	0	6
	26年度	9	0	9
要介護3	27年度	21	2	23
	26年度	22	2	24
要介護4	27年度	12	1	13
	26年度	8	1	9
要介護5	27年度	11	5	16
	26年度	13	3	16

(6)年齢別・性別状況

		64歳未満	65～69	70～74	75～79	80～84	85～89	90以上	合計
男性	27年度	0	3	5	4	1	2	2	17
	26年度	0	2	2	5	2	3	4	18
女性	27年度	0	0	3	2	8	8	20	41
	26年度	0	0	3	1	7	11	18	40
平均	27年度	男性	77.72歳	女性	87.86歳	全体	84.82歳		
	26年度	男性	81.50歳	女性	87.65歳	全体	85.74歳		

最高齢者・・・99歳(女性)

最小年齢・・・67歳(男性)

(7) 在所期間の状況

		1年未満	1～3年	3～5年	5年以上	合計	一人当たり平均
男性	27年度	6	5	3	4	18	4年0ヶ月
	26年度	5	6	3	3	17	3年8ヶ月
女性	27年度	8	16	5	12	41	3年1ヶ月
	26年度	9	15	6	10	40	3年6ヶ月
合計	27年度	13	22	8	15	58	3年6ヶ月
	26年度	15	20	9	14	58	3年7ヶ月

☆最長の方・・・23年5ヶ月(平成28年3月31日現在)

(8) 男女比率 男性・・・17名 = 29.3% 女性・・・41名 = 70.7%

(9) 入所前の状況

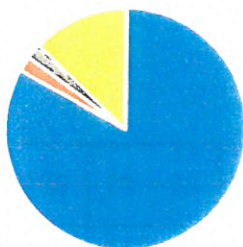
	自宅	老人保健施設	病院	その他※	合計
27年度	20	22	10	6	58
26年度	18	23	9	8	58

※有料・他特養

(10) 入所者のADL

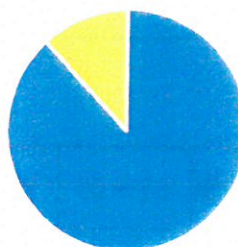
		車椅子	杖	歩行器	自立歩行	合計
27年度	入所者	48	1	1	8	58
	全体比	83%	2%	2%	13%	100%
26年度	入所者	47	0	0	11	58
	全体比	81%	0%	0%	11%	100%

入所者ADL
27年度



■ 車椅子 ■ 杖 ■ 歩行器 ■ 自立歩行

入所者ADL
26年度



■ 車椅子 ■ 杖 ■ 歩行器 ■ 自立歩行

(11) 退所者

	死亡	退所	合計
27年度	14(内、看取9)	0	14
26年度	17(内、看取12)	3	20

(12) クラブ活動状況

生花	茶道	お料理
2回/月	1回/月	4回/年

《活動内容》

生花クラブ	生花クラブは、毎月第2・4水曜日に先生が2名来所され、偶数月は2階の入所者、奇数月は3階の入所者という形で行います。 女性のみならず男性も参加され、生けた花は2階、3階、デイルーム、玄関前に飾ります。 毎回4名の入所者が参加されます。
茶道クラブ	茶道クラブは毎月第1土曜日に先生が2名来所され行います。 生花と同様に奇数月、偶数月で各階分かれまます。お茶を点てるだけではなく、参加者全員で歌を歌ったりと、毎回楽しい雰囲気の中取り組んでおります。 毎回10～12名の方の参加があります。
料理クラブ	27年度栄養士の企画によりスタートしたクラブです。 季節にちなんだおやつを、職員がサポートしながら入所者の方が主になり作ります。 【実績】 5月27日 豆寒天 7名 8月28日 餃子 6名 11月18日 どら焼 6名 2月24日 白菜と豚肉の鍋 6名

(13) 主な行事

4月	5月	6月	7月	8月	9月
お花見	鯉のぼり見学	ミニ運動会	七夕会	納涼祭 盆供養	敬老会
10月	11月	12月	1月	2月	3月
外出デイ	外出デイ	クリスマス会	初詣 どんど焼き	節分会 出張寿司	ひな祭り

※誕生会を毎月実施

※8月・2月以外は外出デイを実施

(14) 面会者内訳

	配偶者	子供	親類	その他	合計
27年度	122	1137	103	57	1419
26年度	153	1092	121	42	1408

(15) ボランティア活動

平成27年度	602名
平成26年度	590名

☆活動内容

リネン交換・生花クラブ・お茶会・囲碁将棋
行事手伝い・縫い物等

(16) ボランティア内訳

ボランティア内容 【特養】	延べ人数		延べ回数	
	26年度	27年度	26年度	27年度
リネン交換	19	21	19	21
ホーム喫茶	68	72	12	12
囲碁・将棋	56	63	42	40
生花	34	38	21	21
お茶会	34	30	11	11
傾聴	37	37	12	12
縫い物	36	31	4	3
誕生会	63	53	12	12
運動会	15	16	1	1
わかば幼稚園交流	101	123	2	2
納涼祭	80	85	1	1
特養合計	543	569	137	136

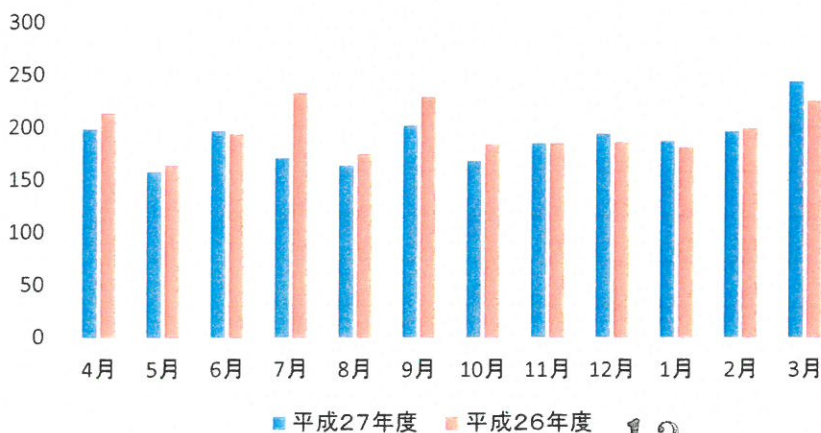
ボランティア内容 【デイサービス】	延べ人数		延べ回数	
	26年度	27年度	26年度	27年度
入浴後ドライヤー掛け(レクリエーション手伝い等も含む)	3	2	55	53
散髪	1	1	11	10
お楽しみ企画(楽器演奏・踊り等)	33	22	10	12
湘南小学校交流	10	8	1	1
デイサービス合計	47	33	77	76

施設全体合計	590	602	214	212
--------	-----	-----	-----	-----

(17)病院 受診・往診状況

科 目		4	5	6	7	8	9	10	11	12	1	2	3	合計	
往診	内科往診	121	94	121	121	101	129	97	125	120	117	118	158	1422	
	精神科往診	30	22	20	18	20	20	19	21	21	22	20	21	254	
	萩原歯科 往診	13	10	21	22	11	19	20	10	20	23	20	20	209	
	萩原歯科 訪問口腔ケア	20	20	20	0	11	10	20	10	10	10	20	29	180	
	ヒマワリ歯科往診	5	1	2	5	10	17	8	12	16	9	14	9	108	
受診	相模原赤十字病院受診	内科	4	4	6	0	4	3	2	1	1	0	1	2	28
		外科	0	2	0	2	2	0	0	0	0	0	0	0	6
		整形外科	2	2	1	2	1	2	0	1	1	4	0	2	18
		皮膚泌尿器科	0	1	1	1	1	0	1	2	2	1	3	2	15
		眼科	0	2	2	0	1	0	0	1	1	0	0	0	7
	救急外来受診	2	0	1	0	1	1	0	0	0	1	2	0	1	9
	晃友病院	0	0	1	0	0	0	1	0	0	0	0	0	0	2
	森田病院 皮膚科	0	0	1	1	1	1	1	0	1	0	0	0	0	6
	多摩丘陵病院 眼科	0	0	0	0	1	1	0	1	1	0	1	1	1	6
	北里大学病院 皮膚科	2	1	1	0	0	0	0	0	0	0	0	0	0	4
	広瀬病院 外科	1	0	0	0	0	0	0	0	0	0	0	0	0	1
相模原協同病院	0	0	0	0	0	0	0	0	2	0	0	0	0	2	
合計	平成27年度	200	159	198	172	165	203	169	186	195	188	197	245	2277	
	平成26年度	215	165	195	234	176	230	185	186	187	182	200	226	2381	

往受診状況



(18)入院の動向

病名	入院者数	入院 合計日数	入院 平均日数	入院期間日数				
				10日以内	20日以内	30日以内	30日以上	
誤嚥性肺炎	5	58	11.6	2	2	1		
肺炎	3	27	9	2	1			
骨折	2	22	11	1	1			
尿管結石	1	20	20		1			
脱水	2	13	6.5	2				
膀胱炎	1	9	9	1				
尿路感染	1	14	14		1			
高熱	1	12	12		1			
合計	平成27年度	16	175	10.9	8	7	1	0
	平成26年度	39	548	14.1	10	16	10	8

(19)死亡状況

	性別	死亡日	死亡診断名	死亡場所	看取り (○は看取り対応者)
1	男	H27.4.5	心不全	日赤	×
2	男	H27.4.6	老衰	日赤	×
3	女	H27.4.29	尿路感染	日赤	×
4	女	H27.5.18	老衰	施設	○
5	男	H27.5.19	老衰	施設	○
6	女	H27.5.24	老衰	施設	○
7	女	H27.6.28	老衰	施設	○
8	女	H27.7.10	老衰	日赤	×
9	女	H27.7.24	老衰	施設	○
10	男	H27.7.25	老衰	施設	○
11	女	H27.8.13	老衰	日赤	×
12	女	H27.9.15	老衰	施設	○
13	男	H28.1.5	老衰	日赤	○
14	女	H28.1.16	老衰	施設	○

平成26年度・・・17名死亡(男性6名・女性11名 内12名が看取り)

【ショートステイ】

(1) ショートステイ利用者(1日平均)と稼働率

単位:人

	1日平均	稼働率
平成27年度	8.42	70.2%
平成26年度	8.78	73.2%

(2) 月別利用状況

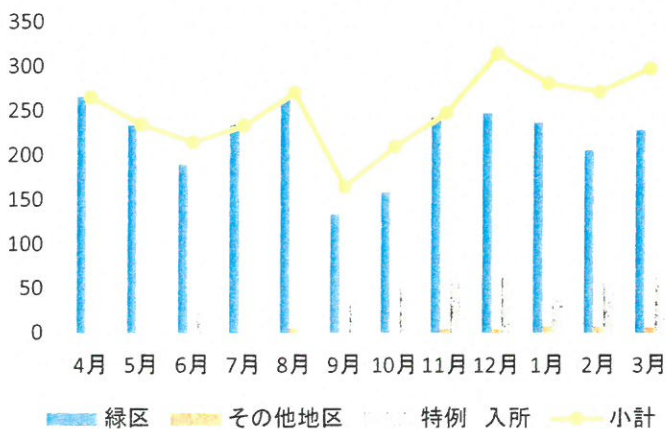
《27年度》

	4月	5月	6月	7月	8月	9月	10月	11月	12月	1月	2月	3月	合計
緑区	267	235	191	235	266	135	159	244	249	238	207	230	2,656
その他 地区	0	0	0	0	6	0	2	5	5	8	8	7	41
特例 入所	0	1	25	0	0	31	50	60	62	36	58	62	385
小計	267	236	216	235	272	166	211	249	316	282	273	299	3,022

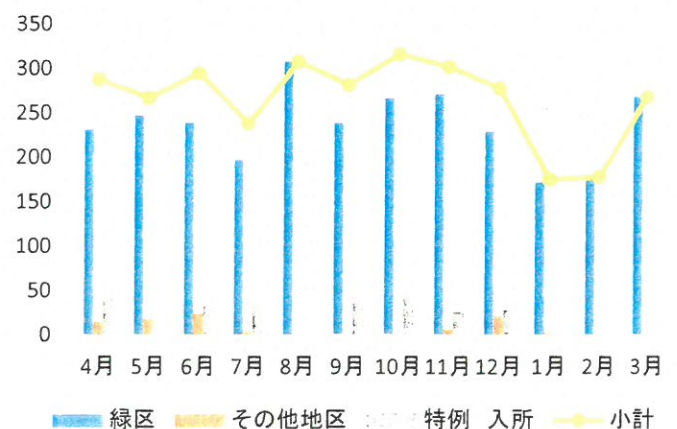
《26年度》

	4月	5月	6月	7月	8月	9月	10月	11月	12月	1月	2月	3月	合計
緑区	232	248	240	198	309	239	267	272	230	173	179	269	2,856
その他 地区	15	18	24	4	0	2	2	6	21	3	0	0	95
特例 入所	42	2	32	37	0	41	48	25	28	0	0	0	255
小計	289	268	296	239	309	282	317	303	279	176	179	269	3,206

利用状況
27年度

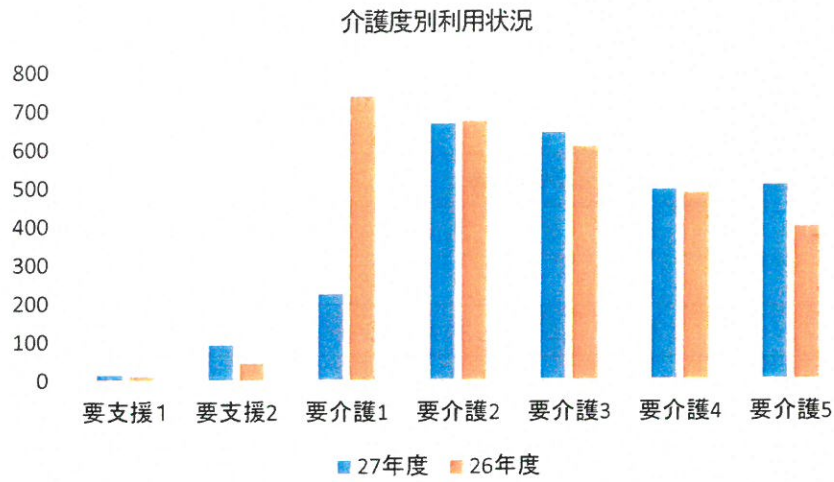


利用状況
26年度



(3) 介護度別利用状況(延べ人数)

	要支援1	要支援2	要介護1	要介護2	要介護3	要介護4	要介護5	合計
27年度	15	93	224	666	642	493	504	2637
26年度	12	46	736	672	605	484	396	2951



平成27年度 通所介護状況報告

(1) デイサービス利用者数と稼働率

	日平均利用者	利用率
平成27年度	23.1 人	72.3 %
平成26年度	24.4 人	76.2 %
平成25年度	25.2 人	78.7 %

(2) 保険者別介護度

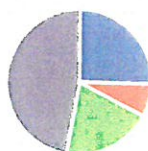
区分		要支援1	要支援2	要介護1	要介護2	要介護3	要介護4	要介護5	計	平均支援度	平均介護度
平成27年度	相模原市 緑区	1	10	10	22	16	3	3	65人	1.9	2.38
	相模原市 その他				1				1人		
平成26年度	相模原市 緑区	2	8	17	14	15	6	2	64人	1.8	2.25
	相模原市 その他								0人		
平成27年度	その他								0人		
平成26年度	その他					1			1人		
平成27年度	計	1人	10人	10人	23人	16人	3人	3人	66人		
平成26年度	計	2人	8人	17人	14人	16人	6人	2人	65人		

(3) 利用者移動手段

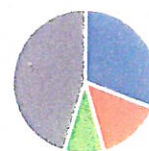
要介護

		車椅子	杖	歩行器	自立	計
平成27年度	利用者数	14	4	11	26	55人
	全体比	25.5%	7.3%	20.0%	47.3%	100.0%
平成26年度	利用者数	17	8	5	25	55人
	全体比	30.9%	14.5%	9.1%	45.5%	100.0%

平成27年度 要介護



平成26年度 要介護



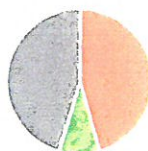
■ 車椅子 ■ 杖 ■ 歩行器 ■ 自立

■ 車椅子 ■ 杖 ■ 歩行器 ■ 自立

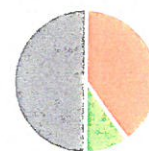
要支援

		車椅子	杖	歩行器	自立	計
平成27年度	利用者数	0	5	1	5	11人
	全体比	0%	45.5%	9.1%	45.5%	100.0%
平成26年度	利用者数	0	4	1	5	10
	全体比	0%	40.0%	10.0%	50.0%	100.0%

平成27年度 要支援



平成26年度 要支援



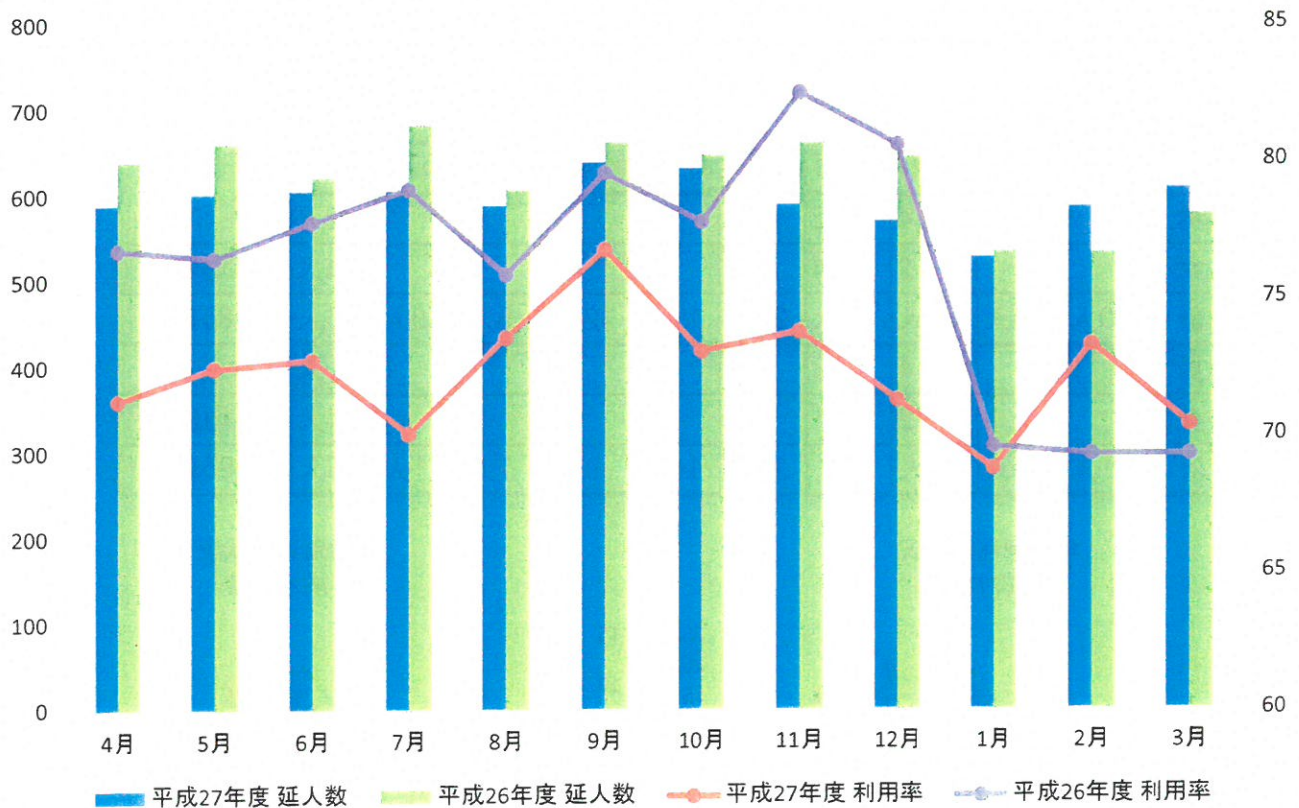
■ 車椅子 ■ 杖 ■ 歩行器 ■ 自立

■ 車椅子 ■ 杖 ■ 歩行器 ■ 自立

(4)月別実施状況

		4月	5月	6月	7月	8月	9月	10月	11月	12月	1月	2月	3月	計
平成 27 年度	要介護実人員	57	54	53	53	55	55	55	56	55	54	54	55	656人
	要支援実人員	10	12	12	11	12	11	11	11	11	11	11	11	134人
	延人数	590	603	606	606	589	639	632	590	570	528	586	608	7147人
	一日平均	22.7	23.2	23.3	22.4	23.6	24.6	23.4	23.6	22.8	22.0	23.4	22.5	23.13人
	利用率	71.3	72.5	72.8	70.1	73.6	76.8	73.1	73.8	71.3	68.8	73.3	70.4	72.32%
	実施日数	26	26	26	27	25	26	27	25	25	24	25	27	309日
平成 26 年度	要介護実人員	60	59	59	59	59	59	60	62	61	58	57	55	708人
	要支援実人員	14	13	12	13	13	12	12	12	11	11	10	10	143人
	延人数	640	661	622	683	607	662	647	661	645	534	532	578	7472人
	一日平均	24.6	24.5	24.9	25.3	24.3	25.5	24.9	26.4	25.8	22.3	22.2	22.2	24.42人
	利用率	76.8	76.5	77.8	79	75.9	79.6	77.8	82.5	80.6	69.6	69.3	69.3	76.23%
	実施日数	26	27	25	27	25	26	26	25	25	24	24	26	306日

月別利用状況



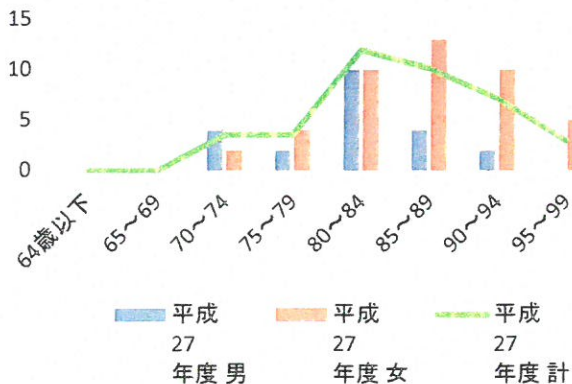
(5)月別新規利用者数

		4月	5月	6月	7月	8月	9月	10月	11月	12月	1月	2月	3月	計
平成 27 年度	要支援1		1											1人
	要支援2					1					1			2人
	要介護1					1								1人
	要介護2	1				1					3	1		6人
	要介護3	1				1		1	1		1	1		6人
	要介護4							1						1人
	要介護5										1			1人
	計	2人	1人	0人	0人	4人	0人	2人	1人	0人	6人	2人	0人	18人
平成 26 年度	要支援1													0人
	要支援2	2									1			3人
	要介護1						1	1					1	3人
	要介護2												1	1人
	要介護3								1		3			4人
	要介護4							2	1					3人
	要介護5													0人
	計	2人	0人	0人	0人	0人	1人	3人	2人	0人	4人	0人	2人	14人

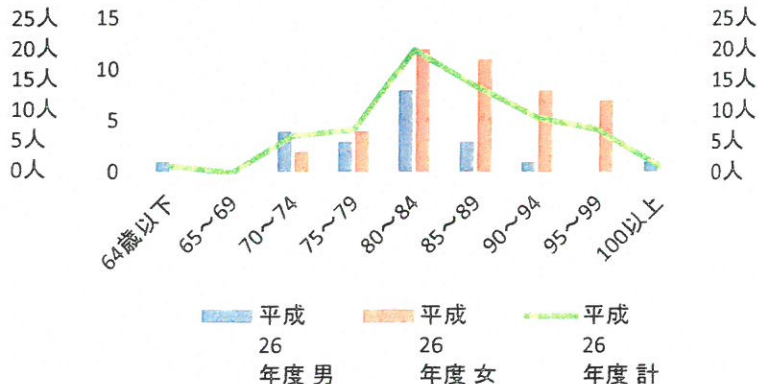
(6)年齢別状況

		64歳以下	65~69	70~74	75~79	80~84	85~89	90~94	95~99	100以上	計	
平成 27 年度	男			4	2	10	4	2			22人	平均年齢 85歳
	女			2	4	10	13	10	5		44人	
	計	0人	0人	6人	6人	20人	17人	12人	5人	0人	66人	
平成 26 年度	男	1		4	3	8	3	1		1	21人	平均年齢 85歳
	女			2	4	12	11	8	7		44人	
	計	1人	0人	6人	7人	20人	14人	9人	7人	1人	65人	

年齢別利用状況
平成27年度



年齢別利用状況
平成26年度



(7) デイサービス一日の流れ

8:10	送迎出発
9:20	ホーム到着
9:30	飲茶、健康チェック、あいさつ
9:55	入浴開始(一般・機械)
11:55	食堂移動
12:10	昼食、休憩
13:50	体操、レクレーション、機能訓練
15:30	おやつ
16:00	帰りのあいさつ、歌
16:30	送り出発

(8) デイサービス 主な年間行事

4月	お花見	10月	運動会 お楽しみ企画
5月	鯉のぼり見学 バラ見学	11月	制作(クリスマス飾り) 紅葉見学 お茶会
6月	制作(七夕飾り) お茶会	12月	制作(しめ縄飾り) 忘年会
7月	お楽しみ企画 調理(白玉あんみつ)	1月	初詣 調理(お汁粉)
8月	夏祭り	2月	制作(吊るし雛作り) お楽しみ企画
9月	調理(おはぎ作り) 制作(秋の風景)	3月	梅見学 調理(ぼた餅作り) 湘南小児童訪

【通所介護】

既存のデイサービスは、年間を通して利用者や家族のニーズに応える活動を実施しました。年間の利用率は72.3%でした。利用者が昨年度よりも325人の減となりました。利用者減のため、収益は197万の減となっています。その理由と考えられる事は、新規利用者数より利用中止者数(入院、施設入所、ショートステイの利用頻度の増加)等によりデイの利用回数が減ったことが考えられる。

今後、居宅介護支援事業所への訪問により営業活動を行い、送迎の範囲を広げたこと。重度利用者や認知症の方を受け入れが可能になるように業務内容を見直し、受入の体制の強化したこと。二点を中心に伝え、新規利用者の獲得を目指します。又、楽しみのあるデイサービスを提供するにあたり、小集団活動(趣味活動)の充実を図ります。

介護保険制度の動向を確認し、加算が取れるように準備を進めます。

生きがいデイサービス実績報告

平成27年度

	4月	5月	6月	7月	8月	9月	10月	11月	12月	1月	2月	3月	計
27年度	23	27	33	26	29	29	27	26	28	28	29	27	332人
26年度	53	51	48	45	41	46	39	33	30	33	30	33	482人

生きがいデイサービス

9:30	迎え出発
10:00	ホーム着
10:10	飲茶、健康チェック、あいさつ
10:20	趣味活動
12:00	昼食、休憩
13:00	趣味活動
15:00	おやつ、あいさつ
15:30	送り出発

【生きがいデイサービス】

平成27年度、生きがいデイサービスは毎月火曜日の週1回で、実人員は8名にて実施しました。

年間利用者数は、昨年度より延べ150人の減になっています。

今後、新しい地域支援事業の中での生きがいデイサービスの位置づけ、動向を注視していきます。

平成 27 年度 食事提供状況 事業報告

1. 平成 27 年度・平均提供栄養量

*加熱による損耗は含まれておりません。

区分	(単位)	基準栄養量	提供栄養量	
			平成 27 年	平成 26 年
エネルギー	(kcal)	1400	1,404	1,468
たんぱく質	(g)	55.0	55.0	57.2
脂質	(g)	40.0	44.9	47.3
カルシウム	(mg)	600	710	670
鉄	(mg)	6.5	6.6	6.0
ビタミン A	(RE μg)	650	597	587
ビタミン B1	(mg)	1.00	0.85	0.88
ビタミン B2	(mg)	1.10	1.24	1.27
ビタミン C	(mg)	100	138	90
食物繊維	(mg)	12.0	10.7	10.3
塩分(食塩相当量)	(g)	7.5	6.5	6.6
炭水化物エネルギー比	(%)	57.0	55.5	55.4
たんぱく質エネルギー比	(%)	15.0	15.7	15.6
脂質エネルギー比	(%)	28.0	18.8	29.0

2. 栄養補給法 *特別養護老人ホーム分のみ (H28.3.31 現在)

区 分		提供食数	
		平成 27 年	平成 26 年
経口栄養法	常食	11	15
	一口大刻み食	13	12
	ソフト A 食	18	14
	ソフト B 食	9	3
	ミキサー食	5	10
経腸栄養法		4	7

3. 低栄養リスク状況

リスク別	人 数	
	平成27年	平成26年
高リスク	4	8
中リスク	33	27
低リスク	23	24

4. 療養食提供食数

区分	提供食数	
	平成27年	平成26年
糖尿病食	10	12
腎臓病食	0	2
貧血食	1	1
胃潰瘍食	1	0

5. 提供食数

区 分	食数	
	平成27年	平成26年
入所者	57,522	54,447
ショートステイ利用者	7,662	7,703
デイサービス	7,042	7,344
生きがいデイサービス	304	457
職員食	3,152	3,233
合計	75,682	73,184

6. 平成27年度行事等

実施月	行事名	
	(特 養)	(デイ・生きがいデイ) 共通
4月	花見弁当	花見弁当(一週間)

5月	ケーキバイキング 料理クラブ（豆寒天）	ケーキバイキング（一週間）
6月	セレクトメニュー 栄養通信発行	セレクトメニュー（一週間） 栄養通信発行
7月	七夕膳（特養） 食事アンケート	おやつに2色素麺（一週間） 食事アンケート
8月	納涼祭模擬店 料理クラブ（餃子）	納涼祭模擬店
9月	敬老会祝い膳	敬老会祝い膳（一週間） おはぎ作り
10月	セレクトメニュー かつおまつり（解体イベント）	デザートセレクトメニュー かつおまつり（解体イベント）
11月	お好み給食（出前） 料理クラブ（どら焼き）	3種バイキング（主食＋主菜）
12月	冬至料理・クリスマスメニュー － 年越しそば	冬至料理・忘年会ケーキ（一週間）
1月	正月おせち料理	ミニおせち料理（一週間）
2月	節分料理 出張にぎり寿司 料理クラブ（豚肉と白菜の鍋）	節分料理 出張にぎり寿司
3月	ひなまつり料理 おやつに甘酒	ひなまつり料理 ぼたもち作り
毎月	ホーム喫茶（第2週：2階、3階） 誕生会祝い膳、郷土料理	
その他	デイサービス家族会で試食会開催、施設内研修（経口維持）	

7. 情報提供

- ① 施設のホームページに 栄養情報掲載
- ② 特養の食堂に献立表・栄養量揭示
- ③ デイサービスに月間献立表配布と週間献立表の揭示
- ④ 年2回栄養通信発行

8. 栄養関係加算

- ① 栄養ケア・マネジメント加算 特養入所者全員
- ② 経口維持加算Ⅰ 特養入居者の中で3名
- ③ 療養食加算 特養入居者の中で12名

【栄養管理及び給食業務】

- 昨年から実施している郷土料理に加え、御当地産と題してB級グルメを毎月提供しています。
- 27年度からスタートした料理クラブは年4回開催しましたが、大変好評だったため、28年度から年6回に増やしました。
- 給食委員で協力体制を強化し、栄養面での高リスク対象者を減少させることができました。
- デイサービスの家族会では試食会を実施し、同時に栄養のミニ講話を行いました。

平成27年度居宅介護支援事業

新規ケアプラン作成依頼件数

年度	4月	5月	6月	7月	8月	9月	上半期計
27年度件数	6	14	9	10	10	10	59
26年度件数	7	12	6	4	19	23	71

年度	10月	11月	12月	1月	2月	3月	下半期計
27年度件数	9	5	6	6	2	2	30
26年度件数	7	4	3	6	4	4	28

年度	合計
27年度	89
26年度	99

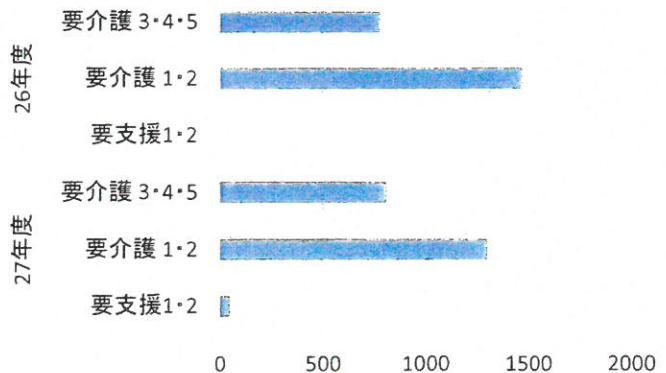
ケアプラン作成件数

年度	区分	4月	5月	6月	7月	8月	9月	上半期計
27年度	要支援1・2	0	1	2	4	5	5	17
	要介護1・2	94	94	96	101	100	120	605
	要介護3・4・5	62	62	61	58	62	70	375
	件数計	156	157	159	163	167	195	997
26年度	要介護1・2	122	126	126	122	127	129	752
	要介護3・4・5	64	63	65	64	64	67	387
	件数計	186	189	191	186	191	196	1,139

年度	区分	10月	11月	12月	1月	2月	3月	下半期計
27年度	要支援1・2	5	5	6	5	5	5	31
	要介護1・2	123	124	116	111	109	109	692
	要介護3・4・5	70	72	80	74	71	68	435
	件数計	198	201	202	190	185	182	1,158
26年度	要介護1・2	128	126	125	123	117	96	715
	要介護3・4・5	66	64	69	65	65	59	388
	件数計	194	190	194	188	182	155	1,103

年度	区分	年度計
27年度	要支援1・2	48
	要介護1・2	1,297
	要介護3・4・5	810
	件数計	2,155
26年度	要介護1・2	1,467
	要介護3・4・5	775
	件数計	2,242

ケアプラン作成件数



※要支援は27年度から作成開始

平成27年度居宅介護支援事業

介護認定調査件数

年度	4月	5月	6月	7月	8月	9月	上半期計
27年度件数	16	14	14	24	19	17	104
26年度件数	29	27	24	31	32	21	164

年度	10月	11月	12月	1月	2月	3月	下半期計
27年度件数	7	17	17	15	16	18	90
26年度件数	30	19	22	10	19	24	124

年度	合計
27年度	194
26年度	288

・城山、相原、津久井、大沢、田名、橋本、愛川地区の地域包括支援センターへ毎月訪問する事で中央区や愛川町の担当件数も増えている。また平成27年4月の介護保険改正に伴い、居宅介護支援費の基本報酬が増えた。

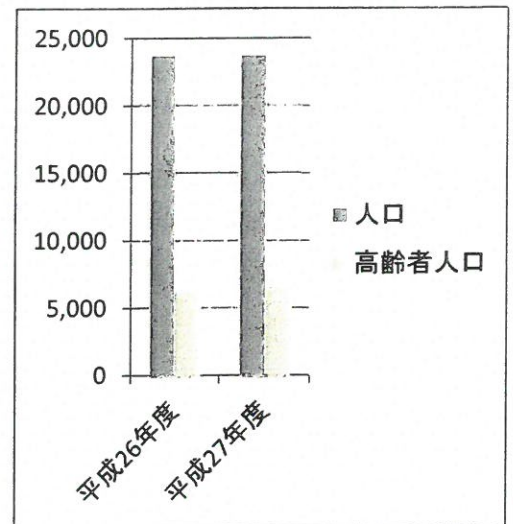
平成27年度 事業報告

城山高齢者支援センター 城山地域包括支援センター

1.城山地区の状況

	平成26年度	平成27年度
人口	23,733	23,727
高齢者人口	6,294	6,611
高齢化率	26.50%	27.90%
市内順位	8位/29圏域	8位/29圏域

1.城山地区の状況

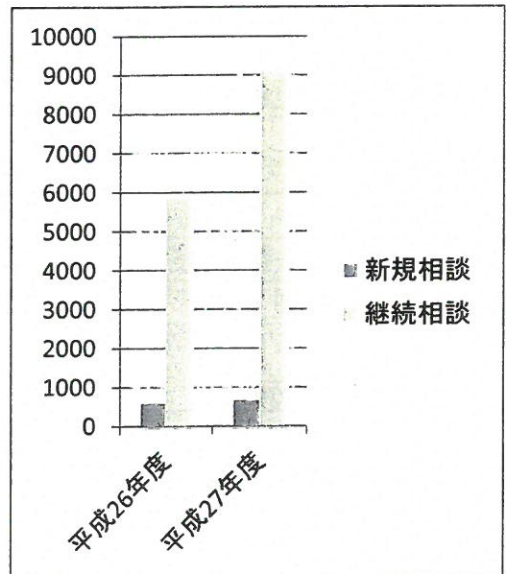


2.総合相談支援

件

	平成26年度	平成27年度
新規相談	627	692
継続相談	5,879	9,127

2.総合相談支援



3.代行申請数

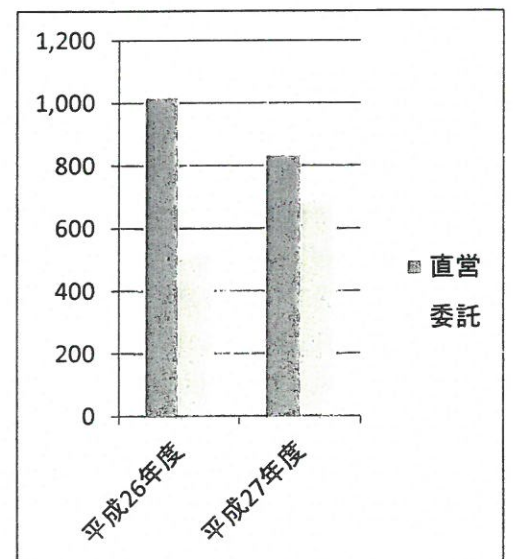
	平成26年度	平成27年度
介護保険	204件	211件
市 在宅福祉サービス	85件	90件

4.介護予防プラン作成数

件

	平成26年度	平成27年度
直営	1,019	835
委託	517	688

4.介護予防プラン作成数



5.介護予防ケアマネジメント

	平成26年度	平成27年度
二次予防プラン	1	0
二次予防課題分析	8	22

6.包括的・継続的ケアマネジメント支援

	平成26年度	平成27年度
こぐま座	2回	2回

7.多職種協働による地域包括支援ネットワークの構築

みどり北をつなぐ会

(地域医療関係者との連携)

平成27年度
7回

8.地域ケア会議

	平成26年度	平成27年度
地域ケア会議(全体会)	2回	2回
小地域ケア会議	5回	5回
分科会	2回	1回(個別)

※平成27年度「城山地域ケア会議 しろやま安心袋配布事業実行委員会」として70歳以上の一人暮らし高齢者に対し「しろやま安心袋」約500個配布。配布は民生委員に協力をいただき、費用は地域活性化事業交付金を活用。

9.家族介護教室

	平成26年度	平成27年度
みどりの会(高次脳機能障害家族会)	11回	10回

10.地域住民グループ支援

	平成26年度	平成27年度
お気軽体操、サロン、シニアクラブ等支援、および地域の会議など	141回	133回

11.情報提供および啓発

	平成26年度	平成27年度
高齢者地域情報誌	1回	1回
独自情報誌 VIVA!しろやま	6回	6回
認知症サポーター養成講座	2回	2回
地域の祭りに参加	3回	3回

12.地域介護予防事業

	平成26年度	平成27年度
総合介護予防教室 入門編	7回	4回
総合介護予防教室 コース編	5回×1回	4回×1回. 5回×1回
転倒骨折予防教室	4回×3回	4回×2回. 5回×1回
足腰体カテスト	2回	2回
モデル事業	0	0

【城山包括支援センター】

城山保健福祉センターの2階に事務所が移転し2年目となりました。窓口の周知が進んだことで相談件数は増加し、移転前の約2倍となっています。1階に城山保健福祉課があるため、窓口相談来所した方についてスムーズに対応できるよう配慮してきました。

多職種協働によるネットワークの構築のため、各種関係機関と顔の見える関係づくりに努めました。地域ケア会議では、独居高齢者や老々世帯の地域の見守り体制の構築や緊急時の対応などの検討や情報共有を行いました。

今年度については、自治会・民生委員・児童委員協議会・シニアクラブ連合会の協力を頂きながら地域住民がより安心して暮らせる地域づくりをめざして連携を深め活動していきます。地域のサロン、自主グループ、当事者の会など各種団体が、自主的・主体的な活動を継続できるよう今後も支援していきます。

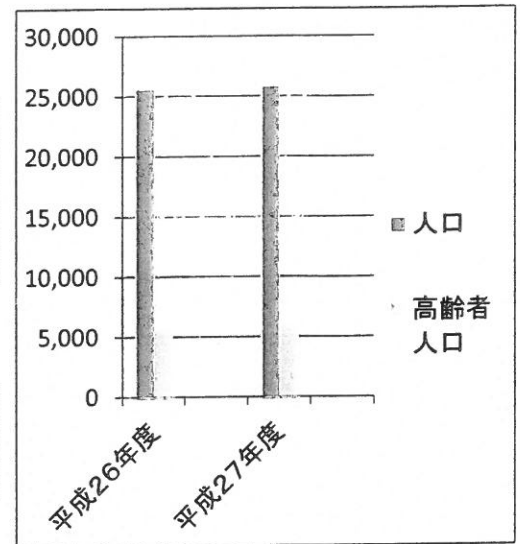
平成27年度 事業報告

相原高齢者支援センター
相原地域包括支援センター

1. 相原地区の状況

	平成26年度	平成27年度
人口	25,692	25,904
高齢者人口	5,753	5,981
高齢化率	22.40%	23.10%
市内順位	18位/29圏域	18位/29圏域

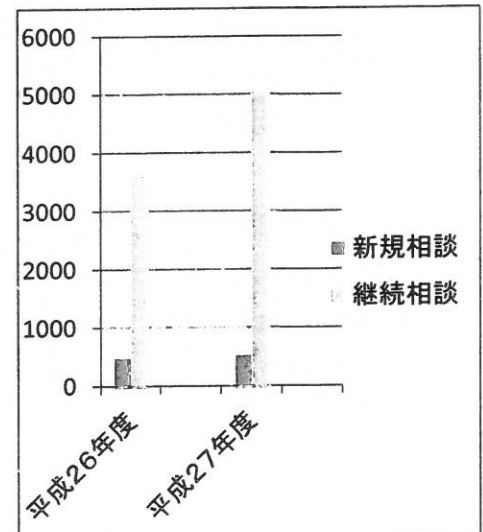
1. 相原地区人口



2. 総合相談支援

	平成26年度	平成27年度
新規相談	489	536
継続相談	3638	5061

2. 総合相談支援



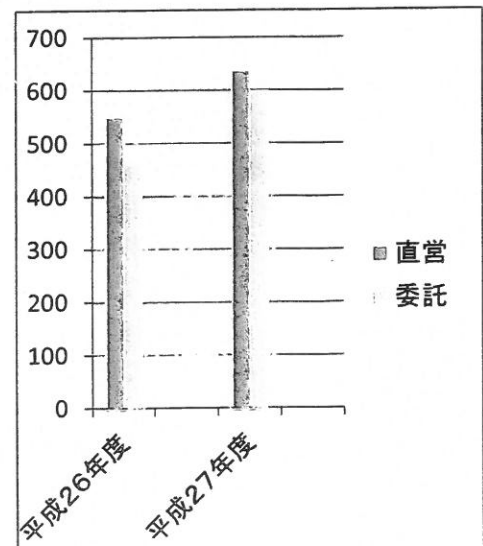
3. 代行申請数

	平成26年度	平成27年度
介護保険	185件	198件
市 在宅福祉サービス	64件	50件

4. 介護予防プラン作成

	平成26年度	平成27年度
直営	550件	636件
委託	464件	598件

4. 介護予防プラン作成



5. 介護予防ケアマネジメント

	平成26年度	平成27年度
二次予防プラン	0	0
二次予防課題分析	44	96

6. 包括的継続的ケアマネジメント支援

	平成26年度	平成27年度
こぐま座	2回	2回
相原地域ケアマネ交流会	1回	1回

7. 多職種協同による地域包括支援ネットワークの構築

	平成26年度	平成27年度
相原地区介護保険事業所		研修会2回

8. 地域ケア会議

	平成26年度	平成27年度
全体会	2回	1回
民生委員対象	1回	2回
個別事例	2回	3回

9. 家族介護教室

	平成26年度	平成27年度
みどりの会	10回	—
福祉用具講習会	4回	4回
手芸講座	3回	—
腰痛予防教室	1回	1回
じょいふるオレンジカフェ		12回

※オレンジカフェ内で一般向け講座も開催した。

10. 地域住民グループ支援

	平成26年度	平成27年度
じょいふるカフェ、シニアクラブ支援等	41回	144回

11. 情報提供及び啓発

	平成26年度	平成27年度
高齢者地域情報紙発行	1回	1回
独自情報紙	5回	6回
認知症サポーター養成講座	2回	3回
地域の祭りに参加	2回	3回
出張地域包括	10回	9回

12. 地域介護予防事業

	平成26年度	平成27年度
総合介護予防教室入門編	12回	9回
総合介護予防教室コース編	2回	2回
転倒骨折予防教室	2回	2回
足腰体力テスト	1回	1回

【平成28年度より 変更】

- 出張介護予防教室5回
- 地域型認知症予防教室6回
- 地域介護予防教室 として
- 1、フォローアップ 1回
- 2、単発 8回
- 3、ゆうゆうサポーター向け 3回

【相原地域包括支援センター】

開設2年目を迎え、地域の周知度が上がり相談件数も増加している。

また、地域内でボランティア活動をする団体も活動を開始し、農作業を楽しむ会など特徴的なものが出来上がってきている。

公園では、ご近所体操が開始になり近くの住民が自由に参加できる場所が増えた。

地域ケア会議は、個別事例の検討を重ねたが事例提供者を変更しているにもかかわらず同じ地域の方ばかりが対象になり同じ民生委員さんが何度も出ることになり、3回目は出席していただけなかったことがあり次年度へ課題が残った。

地域ネットワーク形成の一環として、地域の介護保険事業所で働くヘルパーさんを対象に消防署と連携したAED研修、車椅子の使い方などの研修会を開催した。

「研修を受ける機会がなく食事介助などの難しい場面にも直面することもあり参考になった。」

「また研修を受けたい。」との声が上がっていた。

ネットワーク形成は今後とも課題になっている。

(1) 施設内研修取組結果

①研修委員会主催 全体研修

第1回 テーマ「環境から支援を考えよう」

・平成27年8月21日(金) 18:30~19:30

・内容 : ワークショップを通してチームワークを学ぶ。
異なる職種からなる6~7名で3グループを編成。グループ内で進行役を決めてグループワークを通してチームワーク技術を体験した。

第2回 テーマ「終末期のケアについて」

・平成27年12月1日(火) 18:30~19:30

・講師 : 相模原赤十字病院内科医 ライフホーム城山産業医
山田亮二先生先生

・内容 : 看取り対象者へのケア・コミュニケーションについて、家族支援、医療的ケア・職員の心のケア等講義して頂き、施設での終末期ケアについての取り組みや心構えを学び、看取り介護への係わり方を見つけられるよい機会になった。

第3回 テーマ「伝達研修を通して職員の伝える能力を伸ばそう」

・平成28年3月17日(木) 18:30~19:30

・内容 : 職員が講師となり、過去に外部研修等に参加した研修内容を全職員に対して講演を行う。法人全体で研修結果を共有する共にプレゼンテーションスキルを高める。

・講師 : 特養介護看護課 吉野CW・中野CW「高齢者虐待について」
: 通所介護課 梶野相談員 「接遇について」

②各委員会主催 全体研修

・感染症対策委員会

第1回 平成27年6月19日(金) 全体会議終了後

内容 : 手洗いの実技指導。食中毒の予防について

第2回 平成27年9月16日(水) 18:30~19:30

内容 : インフルエンザ・ノロウイルスなどの感染予防と拡大防止について学ぶ。

・安全衛生委員会

第1回 平成27年5月27日(金)

内容 : 交通安全セミナー

講師 : 損保ジャパン日本東亜 太田先生

第2回 平成28年2月22日(月) 18:30~19:30

テーマ : 「福祉従事者のメンタルヘルスについて」

講師 : 臨床心理士 最上澄江先生

- ・事故防止委員会 「救命救急講習会」
第1回 平成27年7月27日(月)
内容 : AEDの取扱いと救急救命
講師 : 総合整備

- ・事故防止委員会 「事故に対する考察と対応」通所・特養職員対象
第2回平成28年3月17日(木)
内容 : どんな事故が起こる危険があるかを予測し、対応ができるようにする。
講師 : 吉野CW

③その他

- ・給食担当 内容 : 「摂食・嚥下について」
第1回 平成27年10月10日(土)
講師 : 東京医科歯科大学 歯科医師 山崎康弘先生

- ・給食担当 内容 : 「誤嚥のリスクを下げるためにできることは」
第2回 平成28年1月27日(水)
講師 : 東京医科歯科大学 歯科医師 山崎康弘先生

- ・給食担当 内容 : 「薬剤に頼らない自然な排便コントロールを目指して」
第1回 平成27年10月30日(金)
講師 : 太陽化学(株) 久保田久美子先生
対象 : 特養介護職員、看護職員

(2) 施設外研修

県、市、県社協、県高齢協及び市高齢協が開催する研修会に参加させている。

- ・ 総務課（施設長、事務長含む）
施設長研修会、安全運転管理者法令講習、栄養士研修等に参加
- ・ 特養介護看護課
介護支援専門員認定調査研修、看護師研修等に参加
介護保険制度改正に関する研修等に参加
- ・ 通所介護課
介護保険制度改正に関する研修等に参加
- ・ 居宅介護支援課
介護支援専門員専門研修、介護保険制度改正に関する研修等に参加
- ・ 地域包括支援センター
高齢者虐待対応現任者研修、地域ケア会議研修等に参加
介護保険制度改正に関する研修等に参加

施設職員の福利厚生事業実施状況

名 称	検診年月日	対象者	検診者数
職員健康診断	27. 9.2	全職員	49人
	28. 2.10	夜勤者及びパート	41人
産業医健康診断	健康診断結果を踏まえ、産業医が指名した者（概ね10名程度）の検診指導を実施		
インフルエンザ予防接種	27. 11.17	全職員 本人負担1000円	62人

※ 福利厚生事業を実施しているあじさいメイツに加入
会員1人 年額 4,800円

